

ГАЛЕРЕЯ

2012

2

ИЗДАНИЕ МУНИЦИПАЛЬНОЙ ХУДОЖЕСТВЕННОЙ ГАЛЕРЕИ ГОРОДА КОСТРОМЫ

12

...».

« »,

« »-« ».

(1931-2011)

« »

*Скоро будет - нас не будет.
Взгляните - помянитё.
Взгляните - помянитё -
Кого жалеть-то станите..?*

« »

« »

XXI

()

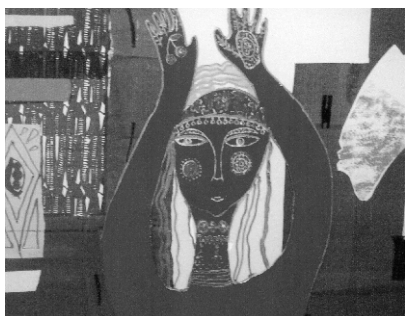
« » « »

()

« » « »



. 1998



. 2011

Экспозицию составляют 66 кукол, рассматривая которые можно не только проследить историю развития кукольного мастерства и используемых для изготовления кукол материалов, начиная с дерева, папье-маше, воска, текстиля, фарфора, композита, металла и заканчивая целлулоидом и винилом, но и понять, как все эти милые обитатели кукольного мира различаются по своему назначению. Каждая из кукол представляет какую-то категорию: ведь есть механические куклы и музыкальные кукольные автоматы, «модные дамы», интерьерные и будуарные, а также характерные и персонажные, и, конечно, куклы-игрушки.

Самый старый «герой» на выставке, «участник» представлений в вертепах на площади - шпилечная кукла, изображающая пирата, сделана из дерева неизвестным английским мастером в середине 19 века. Этим же временем датирована и редкая английская кукла из воска. Этот весьма распространенный в XVIII и XIX веках в Европе. Интерес представляет и персонажная кукла «Бай-Лоу» (по -английски «пока-привет»), появление которой стало переворотом в массовом производстве, поскольку ее моделью послужил настоящий младенец из Калифорнийской публичной больницы.

Основную часть выставки составляют наиболее распространенные фарфоровые куклы самых известных в XIX в. производителей. Начавшееся после открытия в Европе месторождений глины, изготовление из кукол высококачественного фарфора было, в своем роде, соревнованием в мастерстве и технологии между Германией и Францией. Формы знаменитого немецкого производителя Кестнера используется до нашего времени при отливки копий старинных кукол. Основанная в 1886 году в Тюрингии скульптором Эрнстом Кэммером и бизнесменом Францем Рейнхардтом, фабрика по производству кукол из бисквитного фарфора первой приступила к выпуску кукол с зубками. В 1890 году первый патент на механизм, известный еще с 1700 года как «флиртующие глазки», получила фирма «Симон и Хальбиг», неоднократно побеждавшая в выставках в городах Лейпциг и Гота и специализировавшаяся на выпуске деталей из бисквитного фарфора. С 1700 года работала немецкая фабрика игрушек братьев Куно и Отто Дресселей, в цехах которой с 1873 года производилась сборка кукол: головы из бисквитного фарфора приобретались у лучших производителей, а туловища и другие детали закупались у кустарей. Немецкая компания Ганса Хойбаха выпускала с 1910 года характерные куклы, важнейшей деталью которых являются глаза, позволяющие установить эмоци-

ональный контакт с хозяйкой. Куклы Хойбаха особенно славятся качеством и были максимально приближены к портретным, часто использовались другими производителями в качестве эталонных моделей. Куклол с головами из бисквитного фарфора придумал и в 1890 году приступил к их выпуску в Германии Арман Марсель, который благодаря блестящему образованию, полученному в Санкт-Петербурге, обаянию, эрудиции и обширным контактам стал успешно продавать кукол по всему миру. Не менее известна фирма «Кете Крузе», выпускающая оригинальных «вальдорфских» кукол. Компания обязана своим появлением многодетной матери Кете Крузе, создавшей серию портретных кукол своих семерых детей.

Во Франции же производители кукол и игрушек были объединены в Ассоциацию, которая выдала огромное количество патентов. Французские куклы всегда отличались особенным изяществом и красотой, чему способствовало, вероятно, и то, что в отличие от немецких, кукла изготавливалась, согласно рекламе фирмы Жюмо, так: «...дом «ЖЮМО» производит кукол **полностью**, начиная от головок из бисквитного фарфора и до кукольных париков и глаз, не считая неломящегося туловища...». Эмиль Луи Жюмо, начавший в 1867 году выпускать фарфоровых кукол, на своей фабрике в окрестностях Парижа ввел разделение труда: работали только женщины, кроме цеха, где делали глаза. Одни работницы занимались формовкой и обжигом фарфора, другие расписывали вручную лицо, раскрашивали брови, губы и щеки, третьи делали парики, а также полностью артикулируемые туловища из композитного материала. У кукол Жюмо ясный взгляд, огромные глаза с рельефно очерченными радужными оболочками и открытый ротик, который появился в конце 1880-х гг., любые наряды этих кукол отличались необыкновенной роскошью. Во Франции кукольные мастера стремились придать своим куклам большую естественность, поэтому к 1870 году они внедряют несколько усовершенствований, среди них новые шарнирные соединения - либо фиксированные, либо подвижные шарики, количество которых далее варьируется от пяти у немецкой куклы до восьми - у куклы французской. После 1899 года и фирма знаменитого французского мастера Леона Брю также вошла в состав «Французской ассоциации производителей кукол и игрушек». Особенно эффективны у кукол Брю глаза, выполненные из дутого стекла в хрустальной оболочке, что придает им боль-



шую глубину. Зрачок очень похож на зрачок человеческого глаза, даже слезный канал обозначен оранжевой точкой. Также взрослые дам в модных платьях. Поскольку французские кутюрье в конце XIX в. объединились с ведущими мастерами, производящими кукол, чтобы показывать свои лучшие творения, куклы «модные дамы» выставлялись при королевских домах Европы. Вместо организации дефиле парижские модельеры создавали гардероб для кукол, которых вместе с аксессуарами (веера, туалетные принадлежности, баулы, сумки, обувь и драгоценности) рассылали клиентам.

На выставке представлены и «барышни» первой в России фабрики по производству фарфоровых кукол и кукольных головок знаменитой фирмы «Шраер и Фингергут». С 1887 года на этой фабрике разрабатывали ежегодно до 200 новых моделей кукол, которые выпускались с бисквитными, либо целлулоидными и даже металлическими головками с телом из композита. Как правило, российские куклы имели нежное, душевное выражение лица и всегда щеголяли в изящных костюмах.

Все куклы, которые можно увидеть на выставке, перед тем, как занять свои места в экспозиции, были причесаны, их парики из натуральных волос или мохера подвиты, а наряды и белье тщательно отутюжены. Каждая фарфоровая барышня в своем гардеробе имела многопредметное нижнее белье из самых различных материалов: батиста, шелка, хлопчатка, фланели и ситца. В комплекте могли быть корсет, гладкая прямая сорочка без рукавов или с рукавами разной длины, также облегающая лиф, доходящая до талии безрукавка, нижняя юбка, панталонны, которые были, как правило, длиной ниже колен (хотя после Первой мировой войны этот предмет дамского белья резко укоротился) с прямыми широкими штанинами по краю отделанными или простым бельевым, или валансьенским кружевом. И все это представленное в витрине содержимое кукольного сундучка вполне может быть темой отдельной выставки.

«ПОЧУВСТВОВАТЬ СКУЛЬПТУРУ КАК ЖИВУЮ ТКАНЬ...»

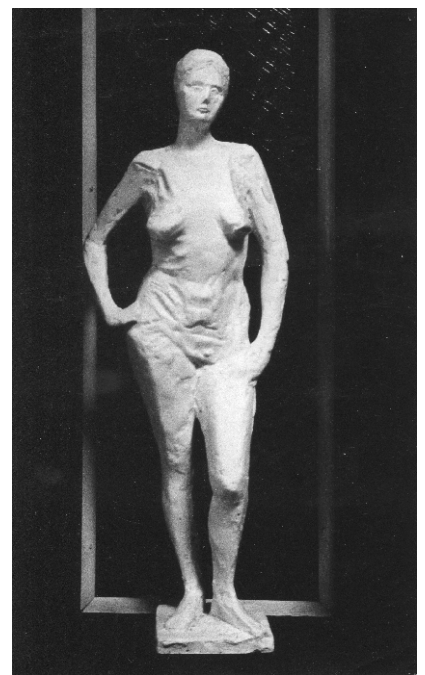
«...»,
 4/XII -96
 «...»,
 «...»,
 5/XII -96
 «...»,
 6/XII -96
 7/XII -96
 «...»,
 8/XII -96
 «...»,
 9/XII -96
 «...»,
 10 /XII -96
 3, 3. 10
 «...»,
 12/XII -96
 «...»,
 13/XII -96



1990

«...»,
 14/XII -96
 «...»,
 16/XII -96
 «...»,
 17/XII -96
 «...»,
 18/XII -96
 «...»,
 19/XII -96
 «...»,
 21/XII -96
 «...»,
 22/XII -96
 «...»,
 23/XII -96
 «...»,
 22-30.
 24/XII -96
 «...»,
 30.
 26/XII -96
 «...»,
 30/XII -96

31/XII -96
 4/I -97
 «...»,
 8/I -97
 «...»,
 12/I -97
 «...»,
 21/I -97
 «...»,
 11/II -97
 «...»,
 21/II -97
 «...»,
 27/II -97



1980-

*Продолжение. Материалы публикуются с №2 2004

« 2010), (2007), (2010), 8 (2004) (2008), (2010). (2005, 30 22



«Last next winter».

» (2009)

1980-

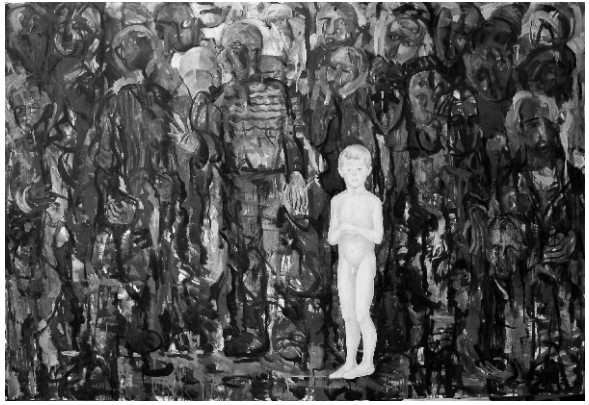
(2008),

» (2009)

» (2007).

(2009)

» (2012)



. 2008

ГАЛЕРЕЯ АФИША

23 - 20
" "
12 - 13
" "

18 - 10
" "
15 - 27
" "

**МУНИЦИПАЛЬНАЯ
ХУДОЖЕСТВЕННАЯ ГАЛЕРЕЯ
ВЫРАЖАЕТ ИСКРЕННИЮ
БЛАГОДАРНОСТЬ
ПОСТОЯННОМУ СПОНСОРУ
НАШЕЙ ГАЗЕТЫ
ИД "ЛИНИЯ • ГРАФИК •
КОСТРОМА"**